

magazyn kulturalno - studencki

KWIECIEŃ 2023

Nr 3 (188)

ISSN 1641-9316

Multis Multum

PRZYSZŁOŚĆ ENERGII
ELEKTRYCZNEJ W POLSCE

KOŁA NAUKOWE WSZIB

POLECANE SERIALE
2022/2023



**WYŻSZA SZKOŁA ZARZĄDZANIA
I BANKOWOŚCI W KRAKOWIE**



DRODZY CZYTELNICY,

zapraszam Was do lektury kwietniowego magazynu studenckiego Multis Multum. W najnowszym numerze znajdziecie m. in. relacje z Dnia Otwartego WSZiB oraz z wydarzenia WOŚP.

Zachęcam Was do przeczytania artykułów, w których nasi studenci opisali m.in. przyszłość energii elektrycznej w Polsce, czym jest depresja, polecane seriale 2022-2023 oraz siłę i spokój, którą można znaleźć w lesie.

Dla planujących wakacje mamy ciekawe inspiracje. Przeczytacie o Barcelonie, która jest idealnym miejscem dla każdego oraz o wspomnieniach z wakacji w Chorwacji jednej z naszych studentek.

Ponadto w magazynie znajdziecie wykaz Kół Naukowych działających

w WSZiB. Może szukacie nowych zainteresowań, chcecie się rozwijać, a także poznawać wielu wspaniałych ludzi? Warto podjąć to wyzwanie i dołączyć do Koła Naukowego!

Dodatkowo zapraszam wszystkich chętnych studentów do współpracy z Redakcją Multis Multum!

Z okazji zbliżających się Świąt Wielkanocnych cała Redakcja składa życzenia zdrowia, optymizmu i odpoczynku oraz serdecznych spotkań w gronie najbliższych.

Pozdrawiam serdecznie
Redaktor Naczelna „Multis Multum”
mgr Aneta Idzik-Nowak

Redakcja:

Magazyn Kulturalno – Studencki MULTIS MULTUM
30-079 Kraków; al. Kijowska 14, www.multis.wszib.edu.pl

Redaktor Naczelna: mgr Aneta Idzik-Nowak,
a.idzik@wszib.edu.pl

Adiustacja: dr inż. Dominika Woźny, prof WSZiB

Fotografie: Mateusz Luzar, Grzegorz Ososiński,

Ilustracje: stock.adobe.com, unsplash.com,
Dariusz Zieliński

Niech nadchodzące Święta Wielkiej Nocy przyniosą Wam same radosne, szczęśliwe i wiosenne dni oraz będą doskonałą okazją do spędzenia wspaniałych chwil w gronie najbliższych.

**REKTOR
WYŻSZEJ SZKOŁY ZARZĄDZANIA I BANKOWOŚCI
W KRAKOWIE**

prof. zw. dr hab. inż. Włodzimierz Roszczyniański

Dzień Otwarty WSZiB 4

XXXI finał Wielkiej Orkiestry Świątecznej Pomocy 6

WSZiB uczelnia dostępną, czyli co nowego w projekcie? 8

Student twarzą Uczelni – czyli jak kształtować wizerunek marki na przykładzie Wyższej Szkoły Zarządzania i Bankowości w Krakowie 10

Przyszłość energii elektrycznej w Polsce? 12

Różnice między księgowym a doradcą podatkowym 14

Dlaczego marketing jest kluczowy dla firmy? 15

Wybrane ulgi i preferencje w podatku dochodowym od osób fizycznych 16

Każdy je ma, nie każdy wie skąd – Geneza nazwisk 19

Jak zacząć karierę w branży IT? 20

Po siłę i spokój idź do lasu 22

Depresja – czym jest i jak sobie z nią radzić? 24

Polecane seriale 2022/2023 26

Wspomnienie z wakacji – Chorwacja 27

Barcelona – miejsce dla każdego 30

Koła Naukowe WSZiB 32

English Corner Lesson 13 34

Kącik smakosza 35



DZIEŃ OTWARTY WSZiB

9 marca w Wyższej Szkole Zarządzania i Bankowości w Krakowie jak co roku odbył się Dzień Otwarty. Rozpoczął się on powitaniem i przedstawieniem oferty studiów WSZiB przez Kanclerza WSZiB dr inż. Bohdana Makarego.

Zaprosiliśmy młodzież klas maturalnych oraz nauczycieli, którzy mogli zapoznać się z ofertą dydaktyczną Uczelni, a także uczestniczyć w specjalnie przygotowanych przez studentów i profesorów warsztatach i wykładach tj.:

1 Mów językiem korzyści – czyli jak stworzyć CV i zdobyć pracę marzeń? Magdalena Knapik-Woch

2 „Fair play nie tylko na boisku. Czy się opłaca?” Warsztaty z etyki biznesu. dr Justyna Michniak-Szladerba

3 Jak wyróżnić swoją stronę w gąszczu treści? – podstawy SEO i SEM. Agnieszka Cepielik

4 Warsztaty marketing zmysłów. Naukowe Koło Marketingowe

5 „Szukanie pracy to praca na cały etat”, czyli jak szukać pracy efektywnie i nie marnować czasu? Magdalena Knapik-Woch

6 „Jak powiedzieć, by nas wysłuchano?” Warsztaty komunikacji werbalnej. dr Justyna Michniak-Szladerba

7 Jak połączyć studia z pracą? – bezpłatne studia dualne WSZiB. Studenci Studiów Dualnych

8 Rola w grupie – jak zbudować dobry zespół? Koło Naukowe Przedsiębiorczości

9 „Nie wyrabiam się!” Warsztaty z zarządzania sobą w czasie. dr Justyna Michniak-Szladerba

10 Diamentowy Look, czyli jak zabłysnąć na rozmowie kwalifikacyjnej. Sztuka autoprezentacji. Magdalena Knapik-Woch



11 MATA na prezydenta – czyli wszystko o influencer marketingu i twórcach marketingowych. Karolina Sztyler

12 Jak skutecznie działać w zespole? Samorząd Studentów WSZiB

13 Geralt z Rivii – czy samotny wiedźmin może stać się liderem? dr Magdalena Kowalska-Musiał

14 Zawód sneakerhead – inwestowanie w streetwear pomysłem na życie. Siła marketingu. Karolina Sztyler

15 Manipulacja psychologiczna w reklamie. Koło Naukowe BATNA

16 Pierwsze kroki na rynku pracy. Kamil Kowalik

17 Compliance w przedsiębiorstwie – moda czy konieczność? dr Piotr Ziarkowski

18 Marketing w grach komputerowych – case study gry „The last of us” i „Observer” Karolina Sztyler

19 Zarządzanie usługami finansowo-księgowymi. dr Piotr Ziarkowski

20 Social media marketing. Naukowe Koło Marketingowe

21 Komunikacja w negocjacjach międzynarodowych. Koło Naukowe BATNA



Ponadto podczas Dnia Otwartego nasi goście mogli zwiedzać WSZiB oraz zapoznać się z punktami informacyjnymi o kierunkach studiów, organizacji studenckich, programie Erasmus, Agencji Pośrednictwa Pracy oraz z Samorządem Studentów.

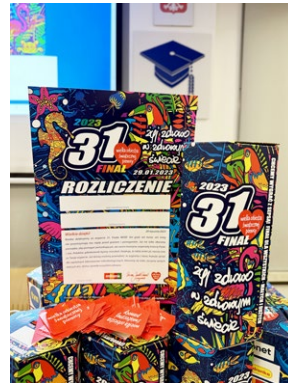
Dla nauczycieli szkół ponadpodstawowych zorganizowaliśmy szkolenie pt.: Komunikacja werbalna na linii uczeń – nauczyciel, które poprowadziła dr Justyna Michniak-Szladerba i cieszyło się dużym zainteresowaniem. Dziękujemy za tak liczny udział w wydarzeniu!



Michał Szafraniec – Szef Sztabu Wielkiej Orkiestry Świątecznej Pomocy WSZiB

XXXI finał Wielkiej Orkiestry Świątecznej Pomocy,

czyli 20 lat Sztabu WOŚP Wyższej Szkoły Zarządzania i Bankowości w Krakowie – niemal 2.000.000 złotych zebranych dla Orkiestry



Pierwszy Sztab Wielkiej Orkiestry Świątecznej Pomocy Wyższej Szkoły Zarządzania i Bankowości w Krakowie został utworzony w 2003 roku. Składał się on wówczas z 30 osób - wolontariuszy i obsługi sztabu. Dziś Sztab WOŚP WSZiB liczy już ponad 350 osób, którzy co roku grają dla Orkiestry.

Tegoroczny 31 Finał Wielkiej Orkiestry Świątecznej Pomocy był wyjątkowy. Sztab tworzyli: Michał Szafraniec, Krzysztof Wyżga, Magdalena Bogdanowicz- Szafraniec, Konrad Szlachta, Patrycja Żmudzińska, Łukasz Waksmundzki oraz Darek Ciupiński. Od wczesnych go-

dzin 350 Wolontariuszy naszego Sztabu WSZiB WOŚP wyszło na ulice Krakowa. Kolejny raz udało nam się zbierać niebagatelnie wysoką kwotę:

329 122 zł.

Mimo brzydkiej pogody, widok uśmiechniętych Wolontariuszy i ich dobre serca pokazują, że warto działać i robić coś dla innych.

Do zobaczenia w XXXII Finale WOŚP WSZiB.

Michał, Magda, Patrycja, Konrad, Krzysiek, Darek, Łukasz



wielka orkiestra
świątecznej
pomocy



WSZiB

uczelnia dostępną, czyli co nowego w projekcie?

Mija rok od czasu uruchomienia w Uczelni projektu pn. „WSZiB uczelnia dostępną – likwidacja barier w dostępie do kształcenia na poziomie wyższym” POWR.03.05.00-00-A005/21-00, współfinansowanego ze środków Europejskiego Funduszu Społecznego Programu Operacyjnego Wiedza Edukacja Rozwój w ramach Osi priorytetowej III. Szkolnictwo wyższe dla gospodarki i rozwoju, działania 3.5 Kompleksowe programy szkół wyższych. Wartość dofinansowania wynosi 2 416 625,89 zł¹. Główny cel projektu: zwiększenie dostępności WSZiB poprzez realizację ścieżki MIDI – stworzenie uczelni dostosowanej do potrzeb osób z niepełnosprawnościami poprzez realizację zadań w obszarach:

- zmian architektonicznych,
- modernizacji procesu kształcenia,
- poprawy świadomości kadry zarządzającej, dydaktycznej oraz administracyjnej z zakresu potrzeb osób z niepełnosprawnościami.

Zadania w projekcie:

- 1) Podniesienie świadomości kadry zarządzającej i administracyjnej w obszarze potrzeb osób z niepełnosprawnościami
- 2) Wdrożenie zmian architektonicznych w ramach dostępności dla osób z niepełnosprawnościami (zainstalowanie podjazdów windowych likwidujących bariery architektoniczne przy wejściu głównym)
- 3) Technologie wspierające udział osób z niepełnosprawnościami w edukacji na poziomie wyższym (modernizacja strony WWW i jej utrzymanie w standardzie WCAG, dostosowanie serwisu rekrutacyjnego, aplikacji intranetowych do potrzeb OZN).
- 4) Restrukturyzacja procedur dla zwiększenia dostępności uczelni,
- 5) Wsparcie edukacyjne i okołopedagogiczne dla osób z niepełnosprawnościami (zakup 34 profesjonalnych kamer streamingowych, 64 komputerów),
- 6) Zwiększenie świadomości dotyczącej funkcjonowania osób z niepełnosprawnościami w szkole wyższej.

W ramach projektu przeprowadzono cykl szkoleń:

- Szkolenie dla kadry zarządzającej i administracyjnej w zakresie podniesienia świadomości kadry zarządzającej i administracyjnej w obszarze potrzeb osób z niepełnosprawnościami: I edycja – 28 marca 2022r.,
- Szkolenie dla kadry dydaktycznej w zakresie podniesienia kompetencji komunikacyjnych i warsztatowych w obszarze potrzeb osób z niepełnosprawnościami: I edycja – 23 maja 2022r.,
- Szkolenie dla kadry zarządzającej i administracyjnej w zakresie podniesienia świadomości kadry zarządzającej i administracyjnej w obszarze potrzeb osób z niepełnosprawnościami: II edycja – 20 czerwca 2022r.,
- Szkolenie dla kadry zarządzającej i administracyjnej w zakresie podniesienia świadomości kadry zarządzającej i administracyjnej w obszarze potrzeb osób z niepełnosprawnościami: III edycja – 26 września 2022r.

Szkolenia są kontynuowane w roku akademickim 2022/23.

Dzięki projektowi, rozszerzono zakres pomocy psychologicznej udzielanej przez Uczelnię. Współpracujący z uczelnią gabinet psychoterapii oferuje nieodpłatne, indywidualne spotkania terapeutyczne. Pomoc skierowana jest do słuchaczy, którzy żyją w stresie, doświadczają kryzysów życiowych, a także negatywnych skutków pandemii. W zależności od potrzeb, sesje realizowane są w zaciszu gabinetu specjalisty lub w formie zdalnej. Działania inicjowane przez WSZiB w tym zakresie, wpisują się w zalecenia MEiN dla uczelni odnośnie zapewnienia członkom społeczności akademickiej specjalistycznego wsparcia psychologicznego.

Jednym z elementów dotyczących niwelowania barier architektonicznych oraz adaptacji uczelnianej infrastruktury do potrzeb studentów z niepełnosprawnościami jest modernizacja głównego wejścia do budynku a w szczególności instalacja nowoczesnej platformy transportowej. ■



¹ Projekt realizowany w okresie od 01 stycznia 2022 do 31 października 2023.



dr Magdalena Kowalska-Musiał,
Prodziekan
Wydziału Nauk Stosowanych

Student twarzą Uczelni – czyli jak kształtować wizerunek marki na przykładzie Wyższej Szkoły Zarządzania i Bankowości w Krakowie

**DLACZEGO WARTO DBAĆ
O SPÓJNY WIZERUNEK
W KOMUNIKACJI
MARKETINGOWEJ?
HARMONIJNY PRZEKAZ
KSZTAŁTUJE WIARYGODNOŚĆ
INSTYTUCJI.**

Co nieco o wizerunku

Osoby, które chcą zyskać wiarygodny wizerunek powinny dbać o spójność między tym:

- jak wyglądają,
- jaka jest ich mowa ciała,
- co i w jaki sposób mówią.

Zatem jeśli to **co robimy**, jest zgodne z tym **co mówimy** i **jak się prezentujemy** na zewnątrz oznacza, że osiągnęliśmy spójność w wizerunku.

W organizacji, która jest zbiorem osób o różnych wizerunkach również jest możliwe osiągnięcie takiej spójności komunikacyjnej. Jeśli organizacja decyduje się na wykorzystywanie wizerunku swoich pracowników, dobrze jest odwoływać się w opowieści do zwartego systemu wartości określonego w tożsamości przedsiębiorstwa.

W przypadku Wyższej Szkoły Zarządzania i Bankowości w realizowanych kampaniach wizerunkowych wykorzystywane są wizerunki Studentów i Wykładow-

ców uczelni, a ich fotografie reklamowe prezentowane są zarówno na tradycyjnych jak i digitalnych nośnikach.

Aby osiągnąć spójny wizerunek przedsiębiorstwa przyjrzyjmy się samemu procesowi komunikacji.

Czym jest strategia komunikacji marki i jak ją przekazywać?

Każdy proces komunikacji powinien być celowy, zawiera

intencję w treści przekazu. Określenie celu oraz uświadomienie zespołowi, pracującemu nad projektem, intencji przekazu staje się warunkiem koniecznym do jego spójności przekazu.

Aby zwiększyć jego skuteczność komunikat kierujemy do konkretnych osób, zatem odbiorcy powinni również być dookreśleni. Komunikat powinien być jednoznacznie zrozumiały, zatem język i klimat czyli sposób w jaki jest on przekazywany również wymaga doprecyzowania.

Ale jak w szumie informacyjnym, w którym na co dzień żyjemy osiągnąć wyrazistość i zwiększyć szanse



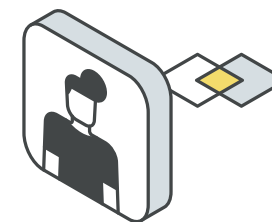
na to, że komunikat zostanie zapamiętany przez odbiorców i zachęci ich do podjęcia aktywności czy działania? Przede wszystkim powinien być zaskakujący, mieć w sobie „haczyk”, niebanalne połączenie elementów, które zaciekawi odbiorców, po prostu zwróci ich uwagę i spowoduje, że nastąpi świadomy odbiór (dekodowanie) przekazu. Można wreszcie podzielić się wiedzą czy dać jakąś korzyść (wartość): nową myśl, zachęcenie do podjęcia jakiejś aktywności czy wizualizację, odpowiadającą aktualnym trendom w stylistyce, makijażu, fryzurze modeli.

Istotnym elementem procesu zarządzania wizerunkiem jest konsekwencja wybranej drogi i kierunku działań komunikacyjnych.

Jak Wyższa Szkoła Zarządzania i Bankowości realizuje strategię wizerunkową?

WSZiB od 7 lat prowadzi strategię wizerunkową uczelni poprzez angażowanie do kampanii reklamowych studentów, a od 2021 roku również i wykładowców. Sesje reklamowe realizowane są przez profesjonalny zespół: fotografa reklamowego Mateusza Luzara i producentkę Karolinę Sztylek, stylistów i wizażystów.

Zacytuję wypowiedź Kamila Kowalika, kierownika działu Biura Promocji i Przedsiębiorczości WSZiB: „*Studenti, którzy biorą udział w kampanii są naturalnymi ambasadorami reklamowanych kierunków. Wychodzimy z założenia, że nikt lepiej nie opowie o tym czy warto? i co warto? studiować niż sam student. Stąd wielu naszych studentów udziela informacji o tym jak to jest studiować na WSZiB. Uważamy, że taki przekaz jest zbliżony do komunikacji naturalnej i w zdecydowany lepszy sposób trafia odbiorców, niż komunikat skierowany przez nasz dział rekrutacji czy administracji Uczelni.*”



Cele przyjętego systemu zarządzania wizerunkiem WSZiB w mediach są efektem przyjętego przez Uczelnię systemu wartości, wśród których znajdziemy „aktualną wiedzę” oraz zjawisko „wspólnoty” – czyli wartości prowadzących do:

- nabywania nowych umiejętności, doświadczeń i kompetencji,
- do pozyskiwania wiedzy opartej o najnowsze badania i praktyki,
- poszerzania horyzontów myślenia,
- integracji,
- otwierania się na innych,
- nawiązania bezpośrednich kontaktów biznesowych.

Wyższa Szkoła Zarządzania i Bankowości w Krakowie jako uczelnia niepubliczna funkcjonuje na rynku już 26 lat. W ramach swojej działalności prowadzi edukację zarówno w trybie stacjonarnym jak i niestacjonarnym na następujących kierunkach: informatyka (I stopień), finanse i rachunkowość (I i II stopień), zarządzanie (I i II stopień), logistyka (I stopień), marketing cyfrowy (I stopień). Więcej na stronie: www.wszib.edu.pl

dr Magdalena Kowalska-Musiał, Prodziekan Wydziału Nauk Stosowanych w WSZiB, wykładowca na kierunku Zarządzanie.

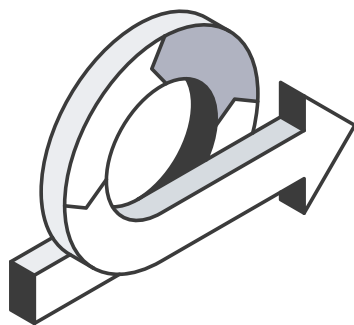
Jestem absolwentką Uniwersytetu Ekonomicznego w Krakowie, pracę magisterską dotyczącą aukcji dzieł sztuki obroniłam w 1999 r., a doktorską z marketingu relacji w 2011 r.

Interesuję się procesem kształtowania tożsamości instytucji, budową i realizacją spójnych strategii wizerunkowych oraz procesów komunikacji, w wyniku których powstają struktury relacji.

Od 1999 roku związana jestem z Wyższą Szkołą Zarządzania i Bankowości w Krakowie. Podczas spotkań ze studentami i kursantami odkryłam swoją pasję życiową, jaką jest identyfikacja trwałych wartości w marketingu. Od 2018 r jestem członkiem Akademii Stylu.

PRZYSZŁOŚĆ ENERGII ELEKTRYCZNEJ W POLSCE?

MINIONEJ JESIENI SŁYSZELIŚMY CORAZ WIĘCEJ O KRYZYSIE ENERGETYCZNYM, KTÓRY MOŻE DOTKNĄĆ KRAJE EUROPEJSKIE, W TYM POLSKĘ. POWODEM KŁOPOTÓW, MA BYĆ OGRANICZENIE DO STAŁYCH PALIW KOPALNIANYCH, TAKICH JAK WĘGIEL CZY GAZ. PALIWA, KTÓRE WCZEŚNIEJ W DUŻEJ MIERZE BYŁY DOSTARCZANE PRZEZ ROSJĘ. DLATEGO TEŻ, CORAZ CZĘŚCIEJ SŁYSZYSZ O BLACKOUTCIE, CZY PLANOWANYCH OSZCZĘDNOŚCIACH NA OŚWIETLENIU W MIEJSCACH PUBLICZNYCH. NASUWA SIĘ WIĘC PYTANIE, JAK WYGLĄDA PRZYSZŁOŚĆ ENERGETYCZNA W POLSCE ORAZ JAKIE ROZWIĄZANIA ALTERNATYWNE DOSTĘPNE SĄ JUŻ DZIŚ?



Blackout w Polsce?

Zacznijmy od samej definicji. Blackout to rozległa awaria energetyczna, czyli brak prądu przez dłuższy czas na dużym obszarze kraju. Czy Polsce grozi blackout? Część europejskich państw jak Austria, Niemcy czy Hiszpania, od dłuższego czasu ostrzegają swoich obywateli przed przerwami w dostawach prądu w 2022 i 2023 roku. W połowie lutego 2022 roku z powodu wichur i burz bez prądu pozostawało jednocześnie nawet 1,2 mln odbiorców w Polsce. Gwałtowne zjawiska pogodowe, awarie sieci energetycznej i zbyt duży popyt na energię coraz częściej mogą powodować przerwę w dostawach prądu.

Jednak aktualnie mamy do czynienia z naprawdę niepokojącym zjawiskiem. Nagłe wyłączenie 21 bloków największych elektrowni w Polsce nie oznacza nic dobrego (sytuacja z końca lipca 2022). Szczególnie, że problemy z węglem są coraz większe. Muszę dodać, że w Polsce wciąż największy udział w produkcji energii elektrycznej mają elektrownie ciepłe zasilane węglem. Czy w takim razie grozi nam blackout? Polskie Sieci Elektroenergetyczne zapewniają, że sytuacja jest pod kontrolą i Polsce nie grozi blackout.

Czy mnie to uspokaja? Hmm... Prawie tak. Aczkolwiek ja sam w mojej subiektywnej opinii, robiąc rachunek prawdopodobieństwa, wolę być przygotowany na kilkugodzinny brak prądu. Szansa na kilkudniowy blackout jest raczej niska, ale w przypadku kilkugodzinnej awarii zasilania, mam naładowaną lampkę z dużym akumulatorem, UPS na najbardziej krytyczne urządzenia gospodarstwa domowego i powerbank do ładowania telefonów.

Rząd zamrozi cenę prądu

Jak zwykle w takich sytuacjach, niewystarczająca podaż na wygórowany popyt to problem z gwałtownym

wzrostem cen. Natomiast na chwilę obecną, rząd wprowadził zamrożenie cen prądu na rok 2023. Jak to działa? Maksymalna cena energii dla gospodarstw domowych obowiązuje po przekroczeniu rocznych limitów zużycia energii, które rząd wprowadził w ustawie o szczególnych rozwiązaniach służących ochronie odbiorców energii elektrycznej w 2023 roku, w związku z sytuacją na rynku energii elektrycznej.

Nie musisz składać oświadczenia, aby mieć próg 2000 kWh. Jedynie gospodarstwa domowe, które chcą korzystać w 2023 roku z zamrożonych cen energii elektrycznej w podwyższonych limitach 2,6 kWh lub 3 kWh muszą złożyć do swojego sprzedawcy oświadczenia wraz z załącznikami do 30 czerwca 2023. Zastanawiasz się jak policzyć swoje roczne zużycie prądu? Sprawdź swoje faktury za prąd z ostatniego roku i zsumuj wartości zużytych kWh. Oczywiście otrzymasz tylko wartość szacunkową, natomiast w moim przypadku była ona mocno zbliżona do realnego zużycia.

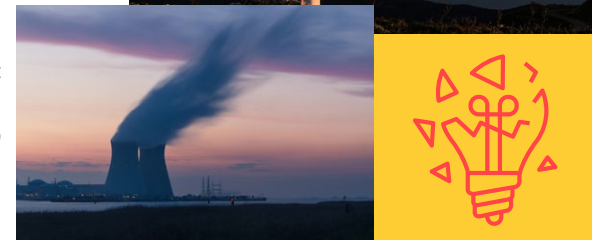
Pierwsze elektrownie atomowe w Polsce

Jak już wspominałem, na chwilę obecną większość elektrowni w Polsce generuje prąd z węgla. Chciałbym natomiast zacytować naszego premiera:

„Planujemy wybudowanie sześciu reaktorów w trzech miejscach w Polsce. Myślimy także o kolejnych, ponieważ atom jest najlepszym uzupełnieniem odnawialnych źródeł energii.”

Na chwili obecną wybranych zostało już dwóch wykonawców. Amerykańskie Westinghouse wybuduje elektrownię na Pomorzu w gminie Choczewo. Zaś Koreańskie KHNP we współpracy z Polskim PGE i ZE PAK, planują podpisać umowę na realizację drugiej elektrowni w Pątni, dzielnicy Konina. Na moment pisanego tego artykułu, lokalizacja i wykonawca trzeciej elektrowni nie są jeszcze znani.

Same elektrownie jądrowe budzą natomiast sporo obaw wśród Polaków. Obawiamy się powtórek z Czarnobyla czy Fukushima. Przypomnę, że tylko na terenie Unii Europejskiej, w 2019 roku działało 106 reaktorów, między innymi w Słowacji, Czechach, Węgrzech, Niemczech czy Francji. A to właśnie Francja wie gdzie prym w tego typu technologiach na rynku Europejskim. Biorąc pod uwagę fakt, że energia atomowa



należy do jednej z najczystszych, najtańszych i najbardziej wydajnych na świecie, ja osobiście jestem nastawiony pozytywnie do rozwoju tego projektu. Zgodnie z zapowiedziami premiera, pierwsze elektrownie mają zostać oddane do użytku w roku 2033. Ale czy jest jakaś alternatywa dla źródła energii na już?

Alternatywa na już?

W sierpniu 2022, odnotowano całkowity stan mocy zainstalowanej ze wszystkich urządzeń wytwarzających energię elektryczną w Polsce na poziomie 59,02 GW. Odnawialne Źródła Energii (OZE), mają 20,8 GW, czyli prawie 35,5% całej wytworzonej energii. Z tego 10,6 GW stanowi energia z Fotowoltaiki. Energia wiatrowa to 7,5 GW. Niestety energia słoneczna i wiatrowa, są zależne od kaprysów pogody, natomiast na chwilę obecną stanowią najlepszą alternatywę dla tych z nas, którzy mieszkają w domach lub którym pozwoli na to spółdzielnia bloku, w którym mieszkają. Osobiście uważam, że fotowoltaika może być dla nas najlepszą możliwością na alternatywne zaopatrzenie się z źródła taniej energii – oczywiście biorąc pod uwagę wcześniejszą inwestycję wynikającą z zainstalowania systemu w swoim gospodarstwie domowym. ■

RÓŻNICE MIĘDZY KSIĘGOWYM A DORADCĄ PODATKOWYM

STUDENCI KIERUNKU FINANSE I RACHUNKOWOŚĆ CZĘSTO STAJĄ PRZED NIEUCHRONNYM WYBÓREM ŚCIEŻKI KARIERY. JAKO ABSOLWENCI TEGO KIERUNKU MOGĄ MIĘDZY INNYMI WYBRAĆ ZAWÓD KSIĘGOWEGO LUB DORADCY PODATKOWEGO. WIELE OSÓB UWAŻA, ŻE OSOBY PRACUJĄCE W TYCH ZAWODACH POSIADAJĄ TEN SAM ZASÓB WIEDZY ORAZ PODOBNE OBOWIĄZKI. FAKTEM JEST, ŻE KORZYSTAJĄ Z TYCH SAMYCH ŹRÓDEŁ INFORMACJI, JEDNAK SPOSÓB ICH WYKORZYSTANIA ZNACZĄCO SIĘ RÓŻNI. DYSONANS PRZEJAWIA SIĘ NIE TYLKO W CODZIENNEJ PRACY, ALE TAKŻE W KWESTII PRAWNEJ I FINANSOWEJ.

Na co dzień księgowy prowadzi dokumentację działalności gospodarczej, księgi handlowe, ewidencję np. środków trwałych, sporządza sprawozdania finansowe, dokonuje wyceny aktywów i pasywów, odpowiada za staranność rozliczeń, a także często zajmuje się sprawami kadrowymi. Księgowy wylicza podatek dochodowy, podatek VAT, a także składki ZUS. Nie może on reprezentować klienta w razie postępowania przed organami podatkowymi, może co najwyżej przygotować potrzebne dokumenty. Zawód księgowy nie jest regulowany prawnie. Aby zostać księgowym można mieć studia kierunkowe lub ukończyć kurs księgowy. Ważna jest wiedza praktyczna, doświadczenie i dokładność.

Doradca podatkowy jak sama nazwa wskazuje doradza w zakresie prawa podatkowego. Tworzy interpretacje, pomaga w doborze opodatkowania, doradza w korzysta-

niu z funduszy unijnych, dotacji, czy też pomocy publicznej. Doradca podatkowy reprezentuje klientów w postępowaniach przed organami podatkowymi. Aby zostać doradcą podatkowym trzeba zdać egzamin na doradcę podatkowego, który składa się z części pisemnej oraz ustnej, a także odbyć sześciomiesięczną praktykę w Polsce. Po zaliczeniu tych dwóch wymagań możemy zostać wpisani na listę doradców podatkowych. Opłata za wpis wynosi 1100 zł. Żeby przystąpić do egzaminu wymagane jest wykształcenie wyższe, co oznacza, że trzeba ukończyć studia. Drugą bardzo istotną kwestią jest to, że po wpisaniu na listę doradców podatkowych zostajemy automatycznie członkami Krajowej Izby Doradców Podatkowych, musimy wtedy opłacać składkę członkowską w wysokości 120 zł miesięcznie. Chcąc wykonywać zawód doradcy podatkowego musimy przynależeć do tej Izby. Z ustawy wynika, że osoba, która wykonuje czynności doradztwa podatkowego i nie jest do tego uprawniona podlega karze grzywny do 50 000 zł. Średnia zarobków tutaj jest znacznie wyższa niż u księgowych.

Księgowy nie może pełnić czynności doradztwa podatkowego, gdyż może zostać ukarany karą grzywny, natomiast doradca podatkowy może być księgowym bez problemu. Doradca podatkowy przeciętniej zarabia więcej, wynika to z większej wiedzy, wymaganych uprawnień oraz odpowiedzialności. Obydwie ścieżki są wymagające, niezbędny jest ciągły rozwój i bieżąca wiedza na temat przepisów prawa podatkowego i ustaw. ■



DLACZEGO MARKETING JEST KLUCZOWY DLA FIRMY?

BUDOWANIE ROZPOZNAWALNEJ MARKI JEST NIEZBĘDNE DO OSIĄGNIĘCIA SUKCESU. FIRMA MOŻE MIEĆ ŚWIETNE PRODUKTY, WYKWALIFIKOWANĄ KADRĘ, DUŻY BUDŻET, ALE BEZ DZIAŁAŃ REKLAMOWYCH I MARKETINGOWYCH MOŻE NIE PODOŁAĆ NA RYNKU. KLUCZOWĄ KWESTIĄ JEST DOTARCIE DO KLIENTA, STWORZENIA OKAZJI, ABY ZAPOZNAĆ GO Z FIRMĄ I ZDOBYĆ JEGO ZAUFANIE. DZIĘKI TEMU SUKCES STAJE SIĘ REALNY DO OSIĄGNIĘCIA.

Komunikacja marketingowa z klientami przekłada się na lepszą sprzedaż – to fakt.

Marketing to działania, które podejmuje się, by promować produkty i usługi. Celem marketingu jest zaspokojenie potrzeb klientów i jednocześnie osiągnięcie zysku dla firmy. Marketing skupia się głównie na produkcie lub usłudze i jego dokładnemu przedstawieniu oraz zareklamowaniu na rynku, a także powiązaniu go z potrzebami klientów. Im więcej firma powie na temat swojego produktu, im lepiej pokaże wszystkie jego aspekty, zalety i przewagę nad konkurencją, tym ma większe szanse stanąć na podium wśród liderów zestawienia.

Obecnie mamy szeroki wachlarz możliwości dotarcia do konsumentów. Głównym działaniem przynoszącym efekty jest aktywne działanie marki w social mediach. Prawie każdy na co dzień korzysta z Internetu, w którym jest gęszcz informacji, postów, zdjęć i reklam. Firma z przemyślaną strategią ma szanse na dotarcie do klienta, jeśli właściwie go zainteresuje.

Biorąc pod uwagę Facebooka, Instagrama czy Tiktoka ważne są angażujące treści, reklamy, konkursy, które sprawiają, że klient wyłoni markę na tle innych. Kluczowa jest strona internetowa, która dzięki odpowied-

nim treściom na blogu może wyróżnić stronę w taki sposób, że będzie wyżej w pozycjach wyszukiwania Google'a co niesie za sobą większą rozpoznawalność.

Działania marketingowe można również wykonywać w tradycyjnych mediach, często bywa to kosztowniejsze, ale mimo wszystko wiele firm nadal z tego korzysta. Nie oznacza to jednak, że na marketing trzeba wydawać fortunę. Warto pamiętać o tym, że każde małe działanie może podwyższyć zysk. Łatwo przeoczyć drobne rzeczy, ale zniżki urodzinowe, maile z promocjami, gratis w zamówieniu są rzeczami, które dobry klient na pewno by docenił i zapamiętał.

Ważnym aspektem mówiącym, że marketing jest kluczowy dla firmy jest to, że nie zdobywa on tylko nowych klientów. Jest to idealne narzędzie do pogłębiania więzi z konsumentami, którzy już skorzystali z usług czy produktów. Klienci mają wówczas poczucie, przynależności do pewnej grupy, znają dobrze firmę i wiedzą czego się spodziewać. Jest to ważne, ponieważ marka w ich oczach będzie godna zaufania i to najprawdopodobniej ją wskażą przy kolejnych wyborach konsumenckich.

Może się wydawać, że marketing koncentruje się na chwytliwych hasłach reklamowych oraz wpadających w ucho reklamach. Tak nie jest, marketing to ciągła praca, która powinna być cały czas pielęgnowana. Jest to duża umiejętność, która odpowiednio poprowadzona może dać ogromne rezultaty i satysfakcję zarówno klientom jak i właścicielom firm. ■





WYBRANE ULGI I PREFERENCJE W PODATKU DOCHODOWYM OD OSÓB FIZYCZNYCH

1. Preferencje w rocznych rozliczeniach

1.1 Wspólne zeznanie małżonków

Wspólny PIT mogą składać małżonkowie uzyskujący dochody opodatkowane według skali podatkowej. Małżeństwo przez cały rok nie jest obecnie warunkiem koniecznym – mogą rozliczać się wspólnie już w roku, w którym zawarli małżeństwo, pod warunkiem, że małżeństwo i wspólność majątkowa istniała do ostatniego dnia roku podatkowego.

1.2 Preferencyjny PIT samotnego rodzica

1 lipca 2022 r. weszła w życie nowelizacja ustawy o podatku dochodowym od osób fizycznych. Jednym z jej rozwiązań jest likwidacja ulgi dla samotnych rodziców/opiekunów w postaci odliczania od podatku kwoty 1500 zł. Preferencyjne rozliczenie z dzieckiem, według art. 6 ust 4d ustawy o pdof, polega na opłaceniu podatku w podwójnej wysokości od połowy dochodów osoby samotnie wychowującej dziecko, z uwzględnieniem art. 7 ustawy o pdof. Do sumy tych dochodów nie wlicza się przychodów opodatkowanych w sposób zryczałtowany na zasadach określonych w ustawie o pdof. W przypadku wyższych dochodów rodzica rozwiązanie to może pomóc w uniknięciu płacenia podatku w drugim progu podatkowym tj. według stawki 32% podatku. Natomiast przy niższych zarobkach może to spowodować, że podatek należny w ogóle nie wystąpi z uwagi na fakt zwiększenia kwo-

ty wolnej od podatku do 30 000 zł. W charakterze samotnego rodzica za 2022 r. może rozliczyć się podatnik objęty nieograniczonym obowiązkiem podatkowym, samotnie wychowujący w roku podatkowym dzieci:

- małoletnie;
- pełnoletnie, które posiadają zasiłek pielęgnacyjny lub rentę socjalną;
- pełnoletnie do ukończenia 25 roku życia uczące się w szkołach.

Do końca 2021 r. jednym z kryteriów warunkujących możliwość wspólnego rozliczenia się z pełnoletnim uczącym się dzieckiem było uzyskiwanie przez dziecko dochodów nieprzekraczających 3 089 zł. Polski Ład 2.0 podwyższył limit zarobków możliwych do uzyskania przez dziecko, warunkujących zachowanie przez rodziców prawa do opodatkowania w charakterze osoby samotnie wychowującej dzieci. Jednym z kryteriów niezbędnych do spełnienia w celu skorzystania z omawianej preferencji jest nieuzyskiwanie przez dziecko w roku podatkowym świadczeń wskazanych w art. 6 ust. 4e ustawy o pdof, tzn:

dochodów, z wyjątkiem renty rodzinnej, podlegających opodatkowaniu na zasadach określonych w art. 27 lub art. 30b ustawy o pdof (tj. według skali podatkowej oraz tzw. dochodów kapitałowych opodatkowanych 19% podatkiem dochodowym) lub

przychodów, o których mowa w art. 21 ust. 1 pkt 148 i pkt 152 ustawy o pdof, czyli objętych ulgą dla młodych oraz ulgą na powrót

w łącznej wysokości przekraczającej 12-krotność kwoty renty socjalnej określonej w ustawie o rencie socjalnej, w wysokości obowiązującej w grudniu roku podatkowego.

Od marca 2022 r. kwota renty socjalnej wynosi 1 388,44zł, zatem jej 12-krotność to 16 061,28 zł.

2. Ulga dla młodych

Ustawodawca określił katalog świadczeń, których wartość – o ile ich beneficjentami są osoby młode do ukończenia 26 roku życia – na gruncie podatku dochodowego od osób fizycznych jest objęta zwolnieniem przedmiotowym nazywanym zerowym PIT lub zwolnieniem dla młodych. Zasady jego stosowania zostały opisane w art. 21 ust. 1 pkt 148 ustawy o pdof. Powyższy artykuł mówi, że wolne od podatku dochodowego są przychody ze stosunku służbowego, stosunku pracy, pracy nakładczej, spółdzielczego stosunku pracy oraz umów zlecenia, o których mowa w art. 13 pkt 8, otrzymane przez podatnika do ukończenia 26 roku życia, do wysokości nieprzekraczającej w roku podatkowym kwoty 85 528 zł. Polski Ład 2.0 poszerzył zakres m. in. zwolnienia z art. 21 ust 1 pkt 148 ustawy o pdof o zasiłki macierzyńskie. Stąd płatnik jest również zobowiązany w stosunku do nich stosować zwolnienie od podatku i jednocześnie wliczać do limitu 85 528 zł. Ponieważ nowe regulacje stosuje się do przychodów uzyskanych od 1 stycznia 2022 r., to w efekcie płatnik dokonujący takiego świadczenia po 30 czerwca 2022 r. jest zobowiązany je zastosować przy wyliczaniu zaliczki na pdof.

3. Ulga dla rodzin 4+

Zwolnienie z pdof dla tzw. rodzin 4+ zostało zapisane w dodanym z dniem 1 stycznia br. do art. 21 ust. 1 punkcie 153 ustawy o pdof. Dotyczy ono nieprzekraczających kwoty 85 528 zł przychodów osiągniętych ze stosunku służbowego, stosunku pracy, z umów zlecenia zawieranych w ramach działalności wykonywanej osobiście, z zasiłków macierzyńskich, pozarolniczej działalności gospodarczej opodatkowanej według skali podatkowej, podatkiem liniowym lub ryczałtem ewidencjonowanym albo rozliczanych w ramach tzw. IP Box-a. W obliczeniach kwoty zwolnienia nie są uwzględniane

przychody podlegające opodatkowaniu zryczałtowanym podatkiem dochodowym na podstawie ustawy o pdof, zwolnione od podatku dochodowego (np. świadczenia finansowane z ZFŚS, należności za czas podróży służbowych albo wartość zakwaterowania pracowniczego) oraz od których zaniechano poboru podatku np. wartość umorzona subwencji z PFR (art. 21 ust. 39 ustawy o pdof). Z omawianej preferencji może skorzystać podatnik, który w roku podatkowym w stosunku do co najmniej czworga dzieci, spełniających warunki określone w art. 27ea ust. 1 pkt 2 ustawy o pdof, wykonywał władzę rodzicielską, pełnił funkcję opiekuna prawnego, jeżeli dziecko z nim zamieszkiwało lub sprawował funkcję rodziny zastępczej na podstawie orzeczenia sądu lub umowy zawartej ze starostą, a w przypadku pełnoletnich uczących się dzieci – wykonywał ciężący na nim obowiązek alimentacyjny albo sprawował funkcję rodziny zastępczej.

4. Ulga dla powracających z zagranicy

Polski Ład z dniem 1 stycznia 2022 r. wprowadził do ustawy o pdof tzw. ulgę na powrót. Zgodnie z nowym art. 21 ust. 1 pkt 152 tej ustawy wolne od pdof są przychody podatnika, który przeniósł miejsce zamieszkania do Polski po 31 grudnia 2021 r., do wysokości nieprzekraczającej w roku podatkowym kwoty 85 528 zł, osiągnięte ze stosunku pracy, pracy nakładczej i spółdzielczego stosunku pracy, z umów zlecenia zawieranych w ramach działalności wykonywanej osobiście, z zasiłków macierzyńskich, pozarolniczej działalności gospodarczej opodatkowanej według skali podatkowej, podatkiem liniowym lub ryczałtem ewidencjonowanym albo rozliczanych w ramach tzw. IP Box-a. Zwolnienie ma zastosowanie w czterech kolejno po sobie następujących latach podatkowych, licząc od początku roku, w którym podatnik przeniósł to miejsce zamieszkania, albo od początku roku następnego.

Omawiana ulga przysługuje pod warunkiem, że:

- W wyniku przeniesienia miejsca zamieszkania do Polski podatnik podlega nieograniczonemu obowiązkowi podatkowemu oraz
- Podatnik nie miał miejsca zamieszkania w Polsce w okresie obejmującym:

a) trzy lata kalendarzowe poprzedzające bezpośrednio rok, w którym zmienił miejsce zamieszkania na Polskę, oraz

b) okres od początku roku, w którym zmienił miejsce zamieszkania na Polskę, do dnia poprzedzającego dzień, w którym zmienił miejsce zamieszkania na Polskę oraz

3) podatnik:

a) posiada obywatelstwo polskie, Kartę Polaka lub obywatelstwo innego niż Polska państwa członkowskiego UE lub państwa należącego do EOG albo Konfederacji Szwajcarskiej lub

b) miał miejsce zamieszkania:

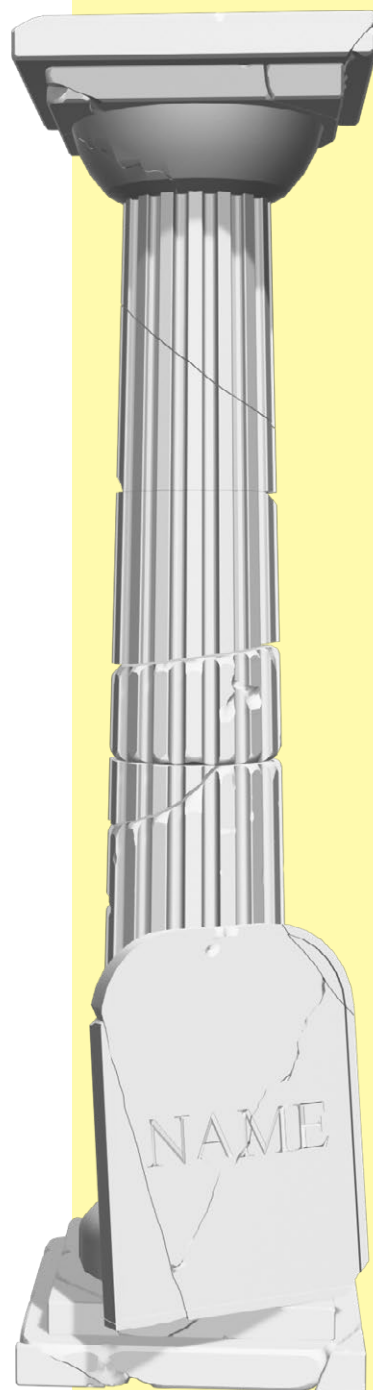
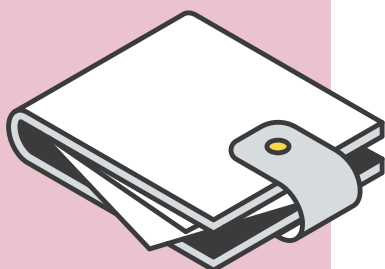
- nieprzerwanie co najmniej przez okres, o którym mowa w pkt 2, w państwie członkowskim UE lub państwie należącym do EOG, Konfederacji Szwajcarskiej, Australii, Republice Chile, Państwie Izrael, Japonii, Kanadzie, Meksykańskich Stanach Zjednoczonych, Nowej Zelandii, Republice Korei, Zjednoczonym Królestwie Wielkiej Brytanii i Irlandii Północnej lub USA lub

- w Polsce nieprzerwanie przez co najmniej 5 lat kalendarzowych poprzedzających okres, o którym mowa w pkt 2, oraz

4) posiada certyfikat rezydencji lub inny dowód dokumentujący miejsce zamieszkania dla celów podatkowych w okresie niezbędnym do ustalenia prawa do tego zwolnienia, oraz

5) nie korzystał uprzednio, w całości lub w części, z tego zwolnienia – w przypadku podatników, którzy ponownie przeniosą miejsce zamieszkania do Polski.

Ulgi na powrót można zastosować tylko raz. Jeżeli zatem w okresie obowiązywania ulgi podatnik znów zmieni rezydencję, to z tytułu ponownej przeprowadzki do Polski nie będzie mógł zastosować ulgi, jeżeli korzystał z niej poprzednio (bez względu na wysokość zastosowanego zwolnienia). ■



KAŻDY JE MA, NIE KAŻDY WIE SKĄD – GENEZA NAZWISK

NAJBARDZIEJ ROZBUDOWANY SYSTEM NAZWISK ISTNIAŁ W STAROŻYTNYM RZYMIE. OBYWATELOWI NADAWANO NAZWISKO, NA KTÓRE SKŁADAŁO SIĘ IMIĘ, NAZWA RODU I NAZWA RÓDZINY, Z KTÓREJ POCHODZIŁ. TAKI SYSTEM STOSOWANO JUŻ W III WIEKU PRZED CHRYSZTUSEM.

Polskie nazwiska natomiast są zjawiskiem historycznie późnym, ponieważ powstały dopiero u schyłku średniowiecza. Początkowo objęły szlachtę i stopniowo rozprzestrzeniły się na mieszczaństwo i chłopstwo. Przy wzroście liczby ludności, problemem zaczęła być zbyt duża ilość osób o tych samych imionach. Zaczęto tworzyć przydomki, co rozwinęło się w nazwiska. Początkowo postanowiono nadawać nazwiska pochodzące od cech, jakimi dana osoba się wyróżniała fizycznie np. Bolesław Krzywousty oraz od cech charakteru np. Bolesław Chrobry.

Jedne z popularniejszych typów nazwisk to nazwiska patronimiczne, czyli pochodzące od imienia ojca. Dodając -owski syn Jana posiadał nazwisko Jankowski, Marka – Markowski, Wojciecha – Wojciechowski. Z czasem postawały bardziej zmodyfikowane wersje jak Piotr – Pietrasiak czy Piotrowicz.

Nie jest to jednak zjawisko typowo polskie. W Szkocji dodawano przedrostek np. mac-Mac'Donald, w Irlandii - O'Brien, we Francji - de'Gaulle, w Niemczech - Von'berger. W krajach południowych natomiast tworzono nazwiska dodając przedrostek -di np. Di'Tello.

Nazwiska mogą pochodzić także z innych źródeł. Pochodzą między innymi od:

- zawodów: Młynarczyk, Kowalski
- miejscowości/ regionu: Słowacki, Górski
- zwierząt: Wróblewski
- roślin: Kwiatkowski, Różycki
- określeń czasu: Piątkowski, Niedzielski
- charakterystyki osoby: Wesołowski, Nowicki
- pochodzenia obcego: Aleksy (białoruskie), Wenerski (niemieckie)

Wiele nazwisk zostały zachowane w oryginalnej formie, czyli nazwiska prymarne np. Polak, Sowa, Róża, Piątek, Góra, Śmiałek.

„-SKI” CZYLI SZLACHTA?

Często można spotkać się ze stwierdzeniem, że nazwiska zakończone na -ski czy -cki to nazwiska szlacheckie. Językoznawca z Uniwersytetu Warszawskiego dr Monika Kresa dla portalu www.hismag.org opowiedziała, czy warto wierzyć w to stwierdzenie.

„Jest w tym cząstka prawdy. Jeśli Wojciech był dziedzicem Dobrej Woli – stawał się Wojciechem Dobrowolskim. Takie nazwiska wskazywały na to, co dany szlachcic posiadał” – mówi językoznawca.

„Gdy nazwiska z sufiksem -ski zaczęto odbierać jako szlacheckie, a zatem lepsze, również mieszczenie i chłopci zaczęli urabiać swoje nazwiska na taką modłę. Dlatego zdarzało się, że ktoś, kto wcześniej miał na nazwisko Pszczółka, w którymś momencie w dokumentach zaczął się pojawiać jako Pszczółkowski”

Zatem, że w głównej mierze jest to stereotyp. *„Jeśli ktoś ma na nazwisko Kowalski, to nie wiadomo, czy jego przodkowie posiadali wieś Kowale, czy może raczej byli kowalami. Tu potrzeba badań genealogicznych i historycznych, a nie wyłącznie językoznawczych” – wyjaśnia.* ■



JAK ZACZAĆ KARIERĘ W BRANŻY IT?

ZEBRAŁAM PRZYDATNE INFORMACJE DOTYCZĄCE TEGO, JAK WYBRAĆ JĘZYK PROGRAMOWANIA IDEALNY DLA SIEBIE I O CZYM NIE ZAPOMNIEĆ PODCZAS ROZMOWY KWALIFIKACYJNEJ W BRANŻY IT.

Wybierz niszę, a następnie język programowania.

Nauka i rozwój mają wiele kierunków. Ktoś chce przejść do Front-Endu, ktoś chce przejść do Game Dev, Enterprise, Mobile lub Back-End i tak dalej.

Jak wybrać najlepsze i od czego zacząć? Oczywiście to, co lubisz, jest lepsze. Istnieją jednak bardziej szczegółowe wskaźniki, na których można polegać. Sprawdź, czy w wybranej przez Ciebie niszy rynek oferuje wiele ofert pracy, jaki jest próg wejścia i jakie są perspektywy rozwoju. Sprawdź oferty pracy i widełki wynagrodzenia. Dobra pensja zależy nie tylko od doświadczenia programisty i niszy, ale także od języka programowania. Teraz widać, że rozwój mobilny jest zdominowany przez Swift, back-end przez Java, a front-end przez JavaScript. Wybierz język w swojej specjalizacji, pamiętaj, że im bardziej popularny język programowania, tym większa konkurencja.

Wybierz program stażu lub zatrudnienia.

Niektórzy pracodawcy w wysoce konkurencyjnym środowisku są skłonni inwestować w rozwój swoich pracowników, a to może być dla Ciebie świetna okazja. Takie programy mogą być krótko i długoterminowe. Różnica między nimi polega nie tylko na czasie. Z reguły staż dłu-

goterminowy przeznaczony jest dla specjalistów o poziomie „zerowym”. Najprawdopodobniej Twoje szkolenie będzie bezpłatne i zajmie dużo czasu, ale będziesz miał mentora, możliwość nauzenia się języka programowania i spojrzenia na pracę firmy IT od środka. Na krótkich stażach młodzi programiści często poznają konkretne technologie – Spring, BigData, UJS, React – i pracują nad różnymi projektami. Wszystko zależy od specjalizacji firmy i wybranego kursu. Tutaj przydaje się znajomość podstaw języka programowania. Jeśli chcesz się uczyć, a jednocześnie otrzymywać wynagrodzenie i doświadczenie zawodowe, wybierz programy szkoleń i zatrudnienia.

Zasoby do nauki i samokształcenia.

Najpierw porozmawiamy o studentach. Faktem jest, że masz dostęp do bogatej listy bezpłatnych i przydatnych licencji i oprogramowania wiodących producentów i technologii. Na przykład JetBrains, autorzy znanego na całym świecie środowiska programistycznego IntelliJ IDEA i języka Kotlin, udostępniają uczniom (a także nauczycielom!) bezpłatne licencje edukacyjne. Ten pakiet obejmuje dostęp do prawie 20 produktów i środowisk programistycznych firmy, w tym samego IntelliJ IDEA. Prędzej czy później będziesz musiał zaznajomić się z systemami kontroli wersji i repozytoriami: bez tego elementu nie ma rozwoju. Sugeruję więc nauczyć się Git i GitHub już teraz. Git to najpopularniejszy system kontroli wersji. Pozwala zapisywać kod w punktach kontroli wersji (aby w przypadku błędu można było przywrócić stan sprzed błędu), śledzić zmiany w plikach i edytować je z innymi programistami. System kontroli wersji przy-

da się również, jeśli pracujesz nad projektami zespołowymi. GitHub to usługa internetowa, rodzaj sieci społecznościowej dla programistów, w której można publikować swój kod i zadawać pytania, komunikować się ze społecznością w projektach Open Source. Ponadto dla uczniów swoich nauczycieli usługa zapewnia pakiet z bezpłatnym dostępem do GitHub Pro, usług chmurowych, środowisk programistycznych i domen. Aby korzystać z licencji, należy zweryfikować swój status studenta – niezbędne instrukcje można łatwo znaleźć na stronach tych serwisów.

Nie bój się zadania testowego i rozmowy kwalifikacyjnej.

Aby dostać się na staż i program zatrudnienia, należy zaliczyć zadanie testowe i przejść rozmowę kwalifikacyjną. Dla wielu jest to zaskoczenie i duży stres, ale dzięki testowi na pewno dowiesz się, czy masz wystarczającą wiedzę i czy nauka będzie interesująca. Zwykle na ukończenie czeka się kilka tygodni, ale zawsze możesz uzgodnić dogodny dla siebie przedział czasowy. Czy test się powiodł? Nie bój się! Firma przeprowadzająca rozmowy z programistami Junior, nie oczekuje zaawansowanej wiedzy z zakresu tworzenia aplikacji dla przedsiębiorstw. Skoncentruj się ogólnie na programowaniu obiektowym i Java Core (lub jakimkolwiek języku, którego się nauczyłeś). Opowiedz o cechach języka, jego składni i głównych klasach.

Często początkujący programiści mówią o wykształceniu i doświadczeniu zawodowym (jeśli takie mają), ale zapominają mówić o technologiach, które znają. Jeśli znasz główne fra-

meworki: Spring, Hibernate i wiesz jak pracować z takimi narzędziami jak Git i BugTracker, koniecznie pochwal się tym. To będzie dla Ciebie duży plus!

Bądź uczciwy i nie przeceniaj swojej wiedzy – to łatwo wyjdzie na światło podczas rozmowy. Oprócz pytań teoretycznych podczas rozmowy kwalifikacyjnej otrzymasz praktyczne zadania, aby zobaczyć, jak rozumiesz kod. Tutaj możesz pokazać swoją realną wiedzę w praktyce. Jeśli znasz już podstawy języka, rozważ rozpoczęcie własnego projektu. Wybierz dziedzinę, która Cię interesuje, wymyśl zadanie, zdekomponuj je i zautomatyzuj. Na początku z pewnością będzie wiele trudności, błędów i nieznanych słów. Ale w końcu możesz zdobyć doświadczenie, z którym możesz piąć się dalej po drabinie zawodowej.

Ciekawostka – opublikuj projekt na GitHubie i dołącz link w swoim CV. Pracodawca będzie mile zaskoczony Twoją znajomością popularnego serwisu internetowego i ogólnym zaangażowaniem w Open Source. I jeszcze jedno, większość dokumentacji języka programowania, frameworków i technologii, a także książek i artykułów o obecnych technologiach jest napisana w języku angielskim.

Mam nadzieję, że te wskazówki pomogą Ci zacząć w branży IT jako programista. ■



Po siłę i spokój idź do lasu!

STAROŻYTNE INDIE PRZEZ LATA UZNAWAŁY LAS ZA DOM PUSTELNIKÓW I ANACHORETÓW¹. LAS BYŁ NAJCZĘŚCIEJ ODDALONY OD ZGIEŁKU MIAST I LUDZI, CZĘSTO OTOCZONY MAGICZNĄ HISTORIĄ. WIERZONO, ŻE W NIM MOŻNA BYŁO OSIĄGNAĆ WOLNOŚĆ DUCHOWĄ I UMYSŁOWĄ LUB ZOSTAĆ OŚWIECONYM. ODPRAWIANO W NIM NABOŻEŃSTWO, RYTUAŁY, POCHŁANIANO SIĘ W MOC MODLITWY, A CZĘSTO CISZA I SPOKÓJ POZWALAŁA NA POLEPSZENIE KONDYCJI WŁASNEGO UMYSŁU. LAS DLA WIELU BYŁ TEŻ DZIKIM DOMEM, MIEJSCEM KONTEMPLACJI W CELU DOSKONALENIA SIEBIE, SWOJEJ ŚWIADOMOŚCI I SAMOKONTROLI.

Lecz co tak naprawdę czyniło i czyni las tak wyjątkową ostoją spokoju?

Las jak wiemy, od początku był mocno związany z człowiekiem. To tam człowiek mógł znaleźć schronienie, pożywienie w postaci roślin, drewno czy zwierzynę. Dla niektórych ludów koczowniczych był siedliskiem bóstw i wielu legend, które kryły za sobą objaśnienie zjawisk występujących w przyrodzie. Z czasem, las stał się tylko bogactwem naturalnym lub po prostu obszarem występowania drewna, niezbędnego do ogrzania domów i sporządzenia strawy.

Jednak las to nie tylko udeptane przez zwierzęta ścieżki, przyjemny szum drzew i jesienne zbiory, lecz czyste powietrze, naturalne piękno i oddalenie od tłumu ludzi. To wszystko jest w stanie nas uspokoić i załagodzić nerwy skołatane przez narastające tempo naszego życia. Ruch na świeżym powietrzu to podstawa zdrowego trybu życia. Lasy coraz częściej nie tylko pełnią funkcję rekreacyjną, ale turystyczną. Coraz więcej osób zachęca i korzysta z uroków lasów - w szczególności mieszkańcy miast, którzy pragną odpocząć od drogowego hałasu, szarych murów miast i tworzących się zanieczyszczenia powietrza.

Dla tych, którzy myślą, że każdy las wygląda tak samo, przygotowałam zestawienie nietypowych i niezwykłych leśnych obszarów, które oderwą nie jednego od pędzącego trybu dnia:

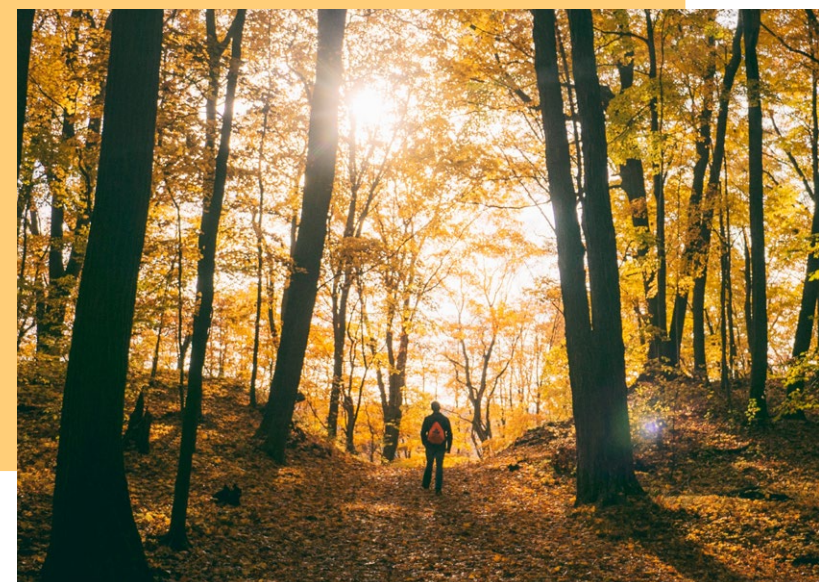
Krzywy Las w Nowym Czarnowie

- las nie jest naturalnym wytworem przyrody, lecz został stworzony przez człowieka za pomocą specjalnych obciążników, które nadały drzewom uni-

kalnego wyglądu. Podobno sosny miały zostać uformowane w taki sposób by przypominały wyglądem płoty sań i tym samym miały ułatwić ich produkcję. Drzewa jednak zostały i stały się niesamowitą atrakcją w Gminie Gryfino, gdzie tworzą malowniczy krajobraz niczym z Alicji w Krainie Czarów.

Rezerwat Bór na Czerwonym - jest to przepięknej urody bór nad torfowiskiem, w którym mieszczą się drewniane platformy z widokiem na Tatry Głównie. W porannych godzinach często jest tam gęsta mgła i można się poczuć jakby chodziło się w chmurach.

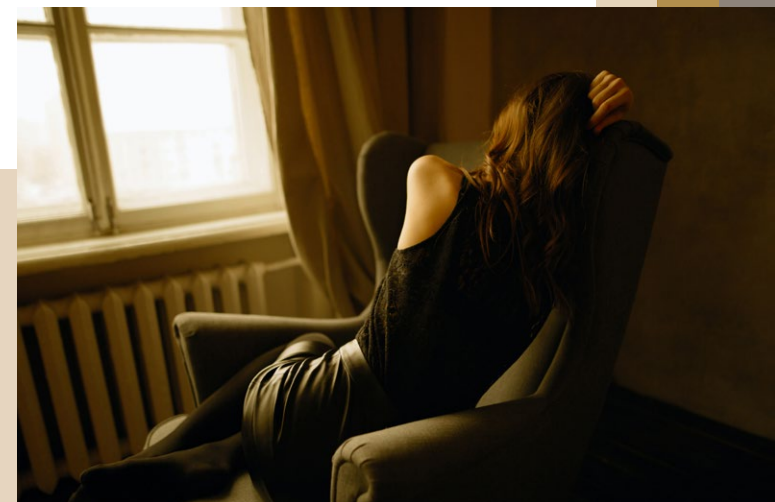
Leśna ścieżka przyrodnicza w rezerwacie „Czartowe Pole” - na szlaku w rezerwacie możemy nie tylko przejść się malowniczym lasem, który przypomina dżunglę, ale również podziwiać kaskady rzeki Sopot. Na trasie można znaleźć kilka tabliczek edukacyjnych z ciekawostkami, a cała trasa jest bardzo przyjemna w przejściu. Spacer ułatwiają drewniane pomosty, schodki i bariery, które wyglądają jakby sama przyroda je stworzyła i wplątała w pobliską okolicę. ■



DEPRESJA

czym jest i jak sobie z nią radzić?

KAŻDY Z NAS MA GORSZE DNI, W KTÓRYCH NIE MA NA NIC SIŁ ANI OCHOTY, NIC GO NIE CIESZY I NIE SATYSFAKCUJE. NAJCZĘŚCIEJ MOŻEMY TO ODCZUĆ W JESIENNO-ZIMOWYM OKRESIE. JEDNAK NAJCZĘŚCIEJ TAKI OBNIŻONY NASTRÓJ TRWA NIE DŁUŻEJ NIŻ KILKA DNI. CO JEDNAK, GDY JEST NAM SMUTNO BEZ WYRAŹNEGO POWODU PERMANENTNIE LUB GDY NIE MAMY CHĘCI WSTAĆ Z ŁÓŻKA, CZY WYJŚĆ Z DOMU TYGODNIAMI? WARTO SIĘ WTEDY ZASTANOWIĆ CZY TO, ABY NA PEWNO TYLKO SŁABSZY DZIEŃ, CZY TEŻ POCZĄTEK POWAŻNEGO PROBLEMU, JAKIM JEST DEPRESJA...



Depresja to poważna choroba, która według definicji Światowej Organizacji Zdrowia objawia się smutkiem, utratą zainteresowań i przyjemności, poczuciem winy, niską samooceną, zaburzeniem snu i apetytu, uczuciem zmęczenia i osłabieniem koncentracji.

Znacząco wpływa na jakość życia i zdolność funkcjonowania człowieka w każdym obszarze życia, zarówno społecznym jak i zawodowym. Jest ona wynikiem złożonych interakcji czynników biologicznych, społecznych i psychologicznych. Osoby doświadczające trudnych wydarzeń życiowych są zdecydowanie bardziej narażone na rozwój depresji, może ona jednak pojawić się bez określonej przyczyny. Często wtedy nawet najprostsze codzienne czynności stają się wyzwaniem. Poczucie przytłoczenia może towarzyszyć każdemu człowiekowi. Emocje, nawet te trudne, są potrzebne, a ich odczuwanie jest jak najbardziej normalne. Lecz wzmoczoną uwagę powinny budzić te stany, które uporczywie ograniczają możliwość podejmowania najprostszycy codziennych czynności. Wewnętrzny niepokój, który wpływa na funkcjonowanie i stan uniemożliwiający podejmowanie dotychczasowej aktywności zawodowej i społecznej - wszystkie te objawy wymagają czujności i mogą świadczyć o zaburzeniach depresyjnych. Wstanie z łóżka wymaga motywacji na miarę zdobycia Mount Everestu, a rozpoczęcie pracy - równej przygotowaniom do maratonu. Obniżony nastrój i brak motywacji mogą być spowodowane szeregiem czynników. Zaburzenia depresyjne stanowią grupę schorzeń, których dominującym objawem jest subiektywne odczuwanie obniżenia nastroju. Niestety, ale szacuje się, że na całym świecie aż 5% dorosłych choruje na depresję. Oczywiście, nie

każdy gorszy dzień świadczy o depresji, nie należy jednak bagatelizować niepokojących objawów. Tak więc jeśli znasz kogoś, kto zmagą się z tą chorobą, bądź sam masz depresję, nie czekaj dłużej, zgłoś się po pomoc do psychologa lub psychiatry, który Cię wysłucha i pomoże. Uwierz, to nie żarty, wystarczy spojrzeć na statystyki:

- Na świecie na depresję choruje ponad 350 mln ludzi, w Polsce nawet do 1,5 miliona osób (w tym około 750 000 Polaków jest leczonych farmakologicznie),
- depresja jest najczęściej diagnozowana u osób w przedziale wiekowym 20-40 lat i dotyka co dziesiątego mężczyznę oraz co piątą kobietę,
- depresja jest najczęstszą przyczyną niepełnosprawności wynikającej ze stanu zdrowia,
- wśród osób chorujących na depresję 40-80% osób ma myśli samobójcze, 20-60% podejmuje próby samobójcze - a niestety spośród nich - 15% chorych skutecznie,
- z powodu depresji ginie około miliona osób na świecie każdego roku, a 3 800 każdego dnia.

Na koniec polecam Wam posłuchać historii Martyny z podcastu „Głośne Myśli”. Jest on bardzo poruszający i daje dużo do myślenia. Pamiętaj, że dbanie o swoje zdrowie psychiczne jest równie ważne, co dbanie o zdrowie fizyczne.

POLECANE SERIALE 2022/2023

POCZĄTEK NOWEGO ROKU TO CZAS PODSUMOWAŃ KAŻDEGO ASPEKTU ŻYCIA. ŚWIAT SERIALI RÓWNIEŻ TWORZY SVOJE ZESTAWIENIA, BAZUJĄC NA OCENACH WIDZÓW. W INTERNECIE MOŻEMY ZNALEZĆ MNÓSTWO RANKINGÓW Z NAJLEPSZYMI SERIALAMI Z 2022 ROKU. JA PRZYGOTOWAŁAM DLA WAS SVOJE WŁASNE POLECENIA, KTÓRE RÓWNIEŻ PRZEWIJAJĄ SIĘ W RANKINGACH INTERNETOWYCH.

„The Crown”

Biograficzny hit platformy Netflix o koronie Wielkiej Brytanii. Przedstawia życie rodziny królewskiej i Królowej Elżbiety II od momentu objęcia przez nią tronu. Doskonale ukazuje codzienne życie i obowiązki monarchii, problemy, z którymi się musiała zmierzyć, najważniejsze wydarzenia historyczne i polityczne. Idealnie dopasowani aktorzy, niesamowicie podobni do prawdziwych postaci sprawiają, że serial staje się jeszcze bardziej realistyczny. W 2022 roku na ekranach pojawił się już piąty sezon produkcji, który tak, jak poprzednie części, zyskał bardzo wysokie oceny wśród widzów.

„Severance”

Tłumaczone jako „Rozdzielenie” góruje w rankingach z 2022 roku. Amerykański thriller, science-fiction przedstawia historię pracowników, którzy zdecydowali się na niełatwy zabieg rozdzielenia. W skutek tego otrzymali dwie tożsamości – jedną istniejącą tylko w czasie pracy i drugą, która jest obecna tylko poza pracą. W ten sposób w serialu została ukazana idea pełnego oddzielenia życia zawodowego od prywatnego. Historia jest utrzymana w tajemniczym klimacie, obsadzona



wspaniałą grą aktorską. Serial jest dostępny na platformie AppleTV.

„Wednesday”

Kolejny hit z platformy Netflix z 2022 roku, opowiadający o młodej dziewczynie Wednesday, która wyróżnia się wysoką inteligencją i błyskotliwością. Przez nadzwyczajną historię zostaje zaangażowana do śledztwa, dotyczącego serii zabójstw. Serial jest kwalifikowany jako czarna komedia, utrzymany w specyficznym poczuciu humoru, które niekoniecznie może przypaść każdemu do gustu. Dodatkowo widzowie wysoko oceniają muzykę, która idealnie dopasowana, bardzo dobrze oddziałuje na emocje i atmosferę serialu.

„The last of us”

Na chwilę obecną najwyżżej oceniany serial z 2023 roku. Jest dostępny na platformie HBO Max oraz Player. Akcja rozgrywa się po apokalipsie spowodowanej infekcją, która zniszczyła cywilizację. Główny bohater dostaje za zadanie przemycić 14-letnią dziewczynkę poza strefę kwarantanny. Z pozoru proste zadanie staje się nie lada wyzwaniem. Dwójka bohaterów może liczyć tylko na siebie, a ich zmagania trzymają widza w napięciu. Osoby skłonne do wzruszeń mogą mieć problem z powstrzymaniem łez podczas oglądania tego dramatycznego serialu.

„Wotum nieufności”

Polski serial polityczny dostępny od października 2022 roku na platformie Polsat Box, a obecnie emitowany w wiosennej ramówce Polsatu. Opowiada o pierwszej kobiecie, która została prezydentem Polski. Pokazuje jej zmagania w brutalnym i zazwyczaj niesprawiedliwym świecie polityki. Został nakręcony na podstawie książki Remigiusza Mroza, najpopularniejszego współcześnie pisarza. Sam przyznał, że rzadko zdarza się, aby książka była tak dobra, że autor po jej przeczytaniu nie chce już nic zmieniać. ■

Wspomnienie z wakacji – CHORWACJA

GDY ODLICZAMY JUŻ DNI DO WAKACJI WARTO SIĘGAĆ DO ZDJEĆ Z POPRZEDNICH WYJAZDÓW I POWSPOMINAĆ TEN CZAS. MOJE WSPOMNIENIA Z POPRZEDNICH WAKACJI TO SŁONECZNA CHORWACJA. KTO Z WAS TAM NIE BYŁ? ZOBACZCIE MIEJSCA, KTÓRE POLECAM, KTÓRE NAPRAWDĘ WARTO ZOBACZYĆ!

Bajkowa kraina

Na pierwszym miejscu bezkonkurencyjny Park Narodowy Krka - miejsce bardzo znane wśród turystów i niemal obowiązkowe na planie wycieczki. Przez park przepływa rzeka Krka, na której przez osady wapienne powstały liczne wodospady. Jest to więc miejsce, w którym można podziwiać piękne, rozległe wodospady, jakie do tej pory widzieliśmy tylko na obrazkach w Internecie. Dodatkowo w wielu miejscach rzeka tworzy jeziora, które w połączeniu z drewnianymi kładkami i ścieżkami zapewniają pełen relaksu spacer. Ze względu na swoje położenie, park odznacza się niezwykle bogatą fauną i florą. W związku z tym podczas przechadzek możemy spotkać wiele gatunków gadów, płazów i ptaków, a w jeziorach podziwiać liczne gatunki ryb. Park rozciąga się na powierzchni 109 km², więc zwiedzanie lepiej podzielić na dwie wizyty. Na zwiedzanie warto wybrać godziny ranne lub wieczorne, ze względu na bardzo duże zainteresowanie tą atrakcją. Jeśli ktoś obawia się ilości kilometrów do przejścia, część parku można przepłynąć statkiem lub przejechać autokarem. Wizyta w parku Krka jest nie tylko rajem dla fotografów, ale dla każdego, kto lubi spędzać czas z naturą i kocha piękno przyrody.

Pirackie, ale urokliwe miasto – Omiš

Miasto Omiš znajduje się w południowej części Chorwacji, 20 km od miejscowości Split. Jego położenie geograficzne nadaje mu wyjątkowego uroku. Jest otoczone pasmem górskim Mosor, pomiędzy którym rzeka Cetina ma swoje ujście do Morza Adriatyckiego. Wspaniałym miejscem do podziwiania tego zapierającego dech w piersi widoku są twierdze, które stanowią pozostałości po Omiških Piratach. Według legend, to właśnie Omiš było pierwszą piracką osadą i to stamtąd pochodzili najgroźniejsi na Morzu Śródziemnym piraci. Kanion

rzeki Cetina można podziwiać również z niższego poziomu, gdyż bardzo łatwo spotkać tam osoby zapraszające na rejs pośród skał. Opcji jest wiele – rejs samodzielny, grupowy, z przewodnikiem – warto rozważyć każdą opcję, bo widoki na pewno są tego warte. Punktem obowiązkowym w mieście Omiš jest również Stare Miasto. Jest pełne wąskich uliczek, restauracji i oczywiście sklepów z domowymi wyrobami oraz innymi pamiątkami. Całe miasto Omiš, chociaż mniej znane niż inne, jest wspaniałym miejscem zarówno na jednodniową wycieczkę, jak i na bazę noclegową na cały wyjazd.

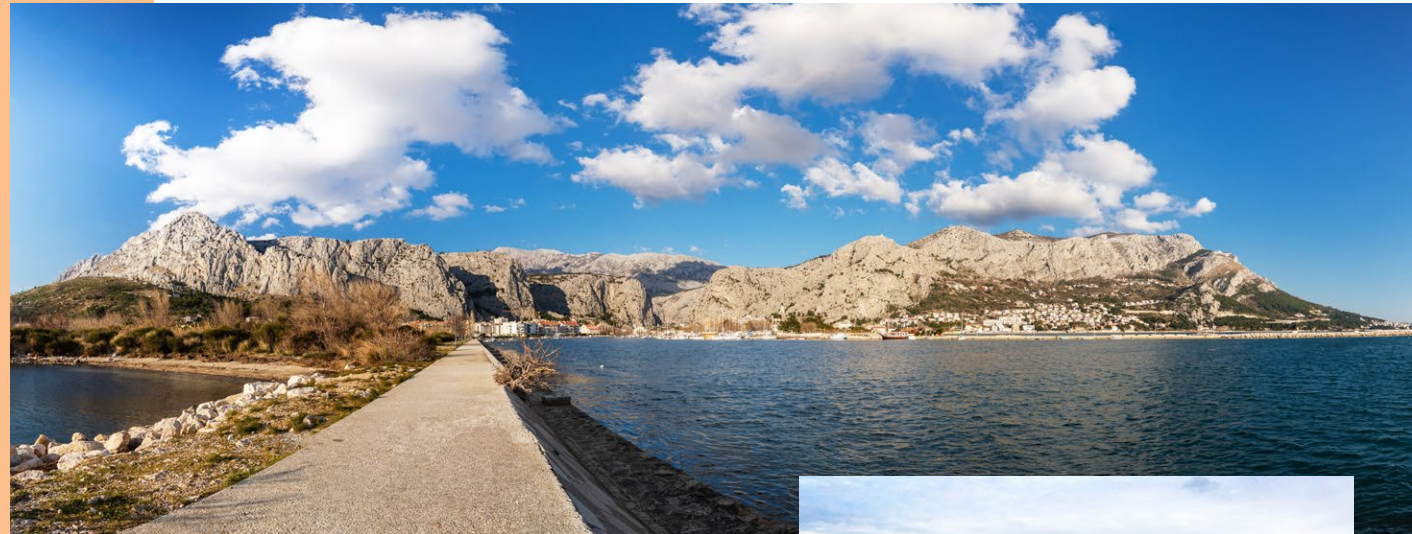
Portowe miasto Trogir

Trogir to miasto portowe położone w środkowej Dalmacji. Starówka Trogiru została wpisana na Listę Światowego Dziedzictwa Kulturalnego i Przyrodniczego UNESCO w 1997 roku. Starówka pełna jest wąskich uliczek, a idąc nimi można odnieść wrażenie innego świata, dawnych czasów lub planu filmowego. Jest nazywana Małą Wenecją lub „zamkiem na wodzie”. To wszystko za sprawą jej położenia – jest oddzielona mostami zarówno od lądowej części Chorwacji, jak i od pobliskiej wyspy Čiovo. Jest więc pewnego rodzaju staromiejską wysepką. Jej obszar jest dość mały, ale bardzo bogaty w atrakcje turystyczne. Za najważniejsze z nich można uznać m.in. katedrę św. Wawrzyńca, Pałac Čpiko i Stafiolo, Bramę Lądową oraz Morską, ratusz oraz promenadę wysadzoną palmami. Dodatkową atrakcją Trogiru są bardzo nisko przelatujące samoloty. Jest to zasługa położonego nieopodal lotniska w Splicie. Dla każdego zainteresowanego statkami powietrznymi, jest to idealna okazja, żeby zobaczyć maszynę z innej perspektywy niż zazwyczaj.

Praktyczne wskazówki!

- Zabierz ze sobą matę na plażę. Niestety w Chorwacji wszystkie plaże są kamieniste, co sprawia, że użycie samego ręcznika może być niekomfortowe. W tej sytuacji maty sprawdzą się doskonale.
- Jeśli lubisz pływać, spakuj sprzęt do nurkowania. Woda przy wybrzeżu Chorwacji jest błękitna i przejrzysta. Dzięki temu można śmiało nurkować, oglądać podwodny świat i gonić ryby.
- Uważaj co mówisz – w Chorwacji w każdym miejscu spotkasz wielu Polaków, którzy będą słyszeli i rozumieli nasz język.

- Czytaj opinie o restauracjach – niestety łatwo dostać nieświeże jedzenie, a przecież nikt nie jedzie na wycieczkę, żeby chorować. Polecam stronę TripAdvisor.
- Jeśli zdecydujesz się na podróż samochodem, warto podzielić trasę. Jadąc z Krakowa można zatrzymać się w Wiedniu lub Bratysławie. Obydwa miasta są warte zobaczenia, chociaż przez kilka godzin, a przerwa na nocowanie zapewni siłę nie tylko kierowcy, ale wszystkim pasażerom.



BARCELONA – MIEJSCE DLA KAŻDEGO

MIASTO JUŻ OD PIERWSZYCH CHWIL WPRAWIŁO NAS W POZYTYWNY NASTRÓJ. BARCELONA TO MIEJSCE, KTÓRE MA NIESAMOWICIE DUŻO DO ZAOFEROWANIA. JEST BOGATE KULTUROWO, DOBRZE ROZWINIĘTE, WSZĘDZIE CZUĆ SWOBODNĄ I SERDĘCZNĄ ATMOSFERĘ.



W Barcelonie w pierwszym dniu przywitały nas dwie okazałe fontanny na Placu Katalońskim. To z niego wyruszyliśmy w stronę pomnika Krzysztofa Kolumba. Spacerowaliśmy słynną ulicą La Rambla. Tętni ona życiem przez całą dobę, w dużej mierze za sprawą samych Katalończyków. Znajduje się na niej dużo restauracji, sklepików i kawiarni. Śmietanką zdecydowanie jest bazar La Boqueria. Skosztowaliśmy tam soku ze świeżych owoców i lokalnych przekąsek. **WARTO!**

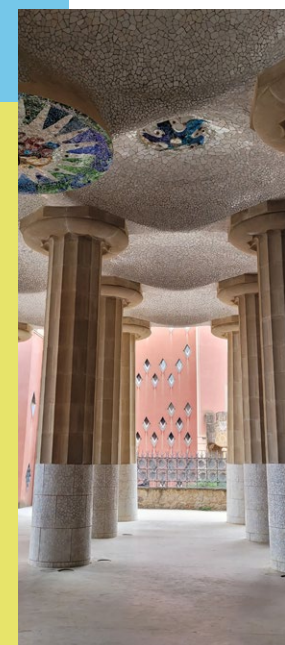
Niewątpliwie trzeba wspomnieć o mistrzowskich dziełach Gaudiego. Każdy jego projekt wzbudza ogromny zachwyt. Kamienice w stylu secesyjnym, będące perłami ulic, wręcz hipnotyzujące. Park Güell jest krainą przenoszącą nas do świata natury, wyszukanych barw. Ze wzgórza można podziwiać panoramę Barcelony. Mijając bogatą roślinność trafiamy na taras widokowy, salę kolumnową, zejście schodami w kierunku słynnej salamandry. Wszystko z elementami płytek ceramicznych. Na koniec podziwiamy całość z okna domu, w którym mieszkał sam twórca.

Bazylika projektu Gaudiego, Sagrada Familia, zaskakuje różnorodnością. Stała się dziełem życia architekta. W niej również zaznaczył wagę kolorów, głównie za sprawą witraży. Kościół jest dowodem na to, jak nieograniczoną wyobraźnię posiadał. W Barcelonie znajduje się również muzeum Picassa, którego zbiory liczą kilka tysięcy prac. Powszechnie uważa się, że w niej artysta spędził swoje najbardziej twórcze lata. Odwie-

dziiliśmy kawiarnię Els Quatre Gats. Miejsce, w którym często przesiadywał. Tam urządził swoją pierwszą wystawę. Stałym bywalcem punktu był również Gaudi. Można doznać niesamowitych emocji i napić się świetnej kawy.

Wielu wrażeń dostarcza również stadion FC Barcelony, Camp Nou. Cały kompleks zawiera liczne atrakcje. Zobaczyliśmy ogromną kolekcję pucharów drużyny, jak i osobiste trofea. W tym Złote Buty i Złote Piłki L. Messiego. Podziwialiśmy wielkość stadionu z różnych trybun. Zeszliśmy na murawę, po czym usiedliśmy na fotelach piłkarzy. Camp Nou, jak cała Barcelona, posiada oryginalny klimat. Zwiedziliśmy również Castell de Montjuïc, który oprócz swojej militarnej strony ma do zaoferowania niepowtarzalne widoki. Tak, jak całe wzgórze Montjuïc. Można wpatrywać się w panoramę miasta, zagłębić się w błękicie morza.

Miło wspominać spacerując gotycką ulicą wśród występów lokalnych artystów. Tak naprawdę każdy plac tętnił życiem. Wieczorami na plaży słychać było delikatne dźwięki gitar i rozweselone głosy ludzi. Odniosłam wrażenie, że to miasto jest pełne możliwości i niespodzianek. Jak to śpiewał Pectus o Barcelonie: „*Bliżej słońca, bliżej gwiazd. Tutaj wszystko może się stać*”.





dr Justyna Michniak-Szladerba
(Pełnomocnik Rektora ds Kół Naukowych)

Koła Naukowe WSZiB

**W ROKU AKADEMICKIM 2022/2023 W WYŻSZEJ SZKOLE
ZARZĄDZANIA I BANKOWOŚCI DZIAŁA
SIEDEM KÓŁ NAUKOWYCH.**

Koło Naukowe Inżynierii Baz Danych

- Opiekun Koła: mgr Grzegorz Stolecki (do 2022 roku: Tomasz Libera)

Koło zajmuje się między innymi: poszukiwaniem informacji, planowaniem i projektowaniem architektury rozwiązania do przechowywania i udostępniania danych, uzupełnianiem braków oraz wykrywaniem błędów i anomalii. Ponadto, w ramach pracy Koła poruszana jest tematyka sztucznej inteligencji, optymalizacji zapytań i strojenia wydajnościowego serwerów baz danych. Spotkania Koła są realizowane w oparciu o współpracę Uczelni ze Stowarzyszeniem Użytkowników SQLServer PLSSUG.

Koło Naukowe Marketingowe

- Opiekun Koła: mgr inż. Joanna Brandys

Koło naukowe zajmuje się poszerzaniem wiedzy z zakresu marketingu. Członkowie Koła biorą udział w ogólnopolskich konferencjach naukowych, seminariach, warsztatach i spotkaniach ze specjalistami z dziedziny marketingu. Wielu Członków Koła jest laureatami licznych konkursów naukowych i autorami artykułów naukowych. Ponadto, Koło organizuje prelekcje i warsztaty dla Gości zewnętrznych.

Koło Naukowe Przedsiębiorczości

- Opiekun Koła: mgr Kamil Kowalik

Działalność w ramach Koła ma na celu poszerzanie wiedzy i umiejętności studentów w zakresie działań przedsiębiorczych, organizacyjnych oraz interpersonalnych. Koło współpracuje z biznesem poprzez organizację licznych spotkań i wizyt studyjnych. Ponadto, Członkowie Koła organizują szereg cyklicznych wydarzeń (np. seminaria, prelekcje). Są także aktywnymi uczestnikami szkoleń i webinarów, jak również wydarzeń naukowych.

Koło Naukowe Negocjacji BATNA

- Opiekun Koła: mgr Joanna Dreżewska

Celem pracy Koła jest rozwój w zakresie komunikacji interpersonalnej, w tym negocjacji (między innymi poznawanie metod i technik negocjacyjnych). Spotkania mają charakter warsztatów, w czasie których rozwiązywane są gry negocjacyjne. Ponadto, Członkowie Koła biorą aktywny udział w sesjach naukowych i publikują artykuły naukowe. Projektują także warsztaty dla podmiotów zewnętrznych i uczestniczą w turniejach negocjacyjnych.

Koło Naukowe Cyberbezpieczeństwo

- Opiekunowie Koła: inż. Kajetan Miś i mgr inż. Marcin Henlik

Koło zrzesza Studentów WSZiB zainteresowanych tematyką bezpieczeństwa sieci i systemów komputerowych, wszelkiego rodzaju atakami, kryptografią oraz urządzeniami sieciowymi i ich zastosowaniami. Członkowie Koła skupiają się na poznawaniu, analizowaniu oraz rozwiązywaniu konfliktów zabezpieczeń od sieci domowych aż po komercyjne serwery. Koło organizuje warsztaty i spotkania z praktykami z branży IT. Członkowie Koła biorą udział w specjalistycznych szkoleniach.

Koło Naukowe Rachunkowości

- Opiekun Koła: dr Piotr Ziarkowski

Celem Koła jest poszerzanie wiedzy, umiejętności i kompetencji z zakresu rachunkowości, finansów, podatków oraz zastosowania nowych technologii w realizacji procesów finansowo-księgowych. Członkowie Koła biorą udział w ogólnopolskich konferencjach naukowych oraz publikują artykuły naukowe. Ponadto, celem Koła jest ukazanie praktycznego wymiaru rachunkowości poprzez współpracę z biznesem (np. organizowanie spotkań z przedstawicielami przedsiębiorstw) oraz prowadzenie porad dla Studentów WSZiB z zakresu rachunkowości na łamach czasopisma Multis Multum.

Koło Naukowe Ekonomii PRICE -

Progressive Responsible Innovative Cohesive Economics.

- Opiekun Koła: dr Borys Makary

Koło skupia swoje zainteresowania wokół nowej ekonomii oraz wyzwań stojącymi w przyszłości przed gospodarkami związanymi z robotyzacją przemysłu czy wprowadzaniem algorytmów sztucznej inteligencji. Spotkania Koła poświęcone są złożonym procesom transformacji technologicznych wpływających na kształt przyszłych gospodarek (Przemysł 4.0). Istotnym celem działalności Koła jest przygotowanie członków do uczestnictwa w wydarzeniach o charakterze naukowym. Koło jest miejscem swobodnej wymiany myśli odnoszących się do aktualnych wydarzeń zarówno w Polsce, jak i na świecie i wynikającymi z nich wyzwań jakie stoją przed współczesną ekonomią.



W kwietniowym wydaniu magazynu studenckiego przygotowałam dla Was smaczne propozycje, idealne na wielkanocny stół.

English Corner Lesson 13

Part 2

I THINK I'VE CAUGHT A COLD

to suffer from – cierpieć na/z powodu

Have you suffered from headaches for a long time?

to come down with – zachorować na

Shortly after his arrival in Africa he came down with malaria and died.

to break down – załamać się

She broke down when she heard that her husband had died.

to prescribe sth for – przepisać coś na

He prescribed some pills for my cold and told me to stay in bed.

to fill a prescription – zrealizować receptę

She said they would fill the prescription at the chemist's on High Street.

to look after – opiekować się

She has been looking after him for the last three days.

to take care of – opiekować się

You must take care of her. She's not well yet.

to wear off – mijać, przechodzić

She says the pain is wearing off.

to get worse – pogorszyć się, poczuć się gorzej

She's getting worse. Can't you see that? Please, do something!

to get better – polepszyć się, poczuć się lepiej

I've been ill for a month but now I'm getting better.

to get well again – wyzdrowieć, wrócić do zdrowia

He wasn't very ill. He's already getting well again.

to get over illness – wyjść/wyleczyć się z choroby

It took him more than a week to get over his cold.

to come to – dojść do siebie, odzyskać przytomność

She came to quite soon after she fainted.



TORTILLKI Z PASTĄ JAJECZNĄ I AWOKAŁO

- 2 TORTILLE PEŁNOZIARNISTE LUB PSZENNE
- 5 UGOTOWANYCH NA TWARDO JAJEK
- 2 AWOKAŁO
- 10 DAG STARTEGO SERA
- ½ ZĄBKA CZOSNKU
- ŁYŻKA SOKU Z CYTRYNY
- ŁYŻKA MAJONEZU
- ŁYŻECZKA OLIIWY Z OLIVEK
- GARŚĆ POSIEKANEJ RZEŻUCHY

Ugotowane jajka oraz awokado pokroić w drobną kosteczkę, przełożyć do miski, a następnie skropić sokiem z cytryny. Dodać przeciśnięty przez praskę czosnek, majonez, starty ser i doprawić solą oraz pieprzem. Dodać oliwę, pół garści rzeżuchy i wymieszać. Gotową pastę rozsmarować na 2 plackach tortilli i zwinąć w rulon. Odstawić do lodówki na 20 minut, a następnie pokroić w 2 cm kawałki i udekorować pozostałą rzeżuchą.



SZASZŁYKI Z KIEŁBASY W CIEŚCIE FRANCUSKIM

- 1 OPAKOWANIE CIASTA FRANCUSKIEGO
- 500 G KIEŁBASY WIEJSKIEJ
- 3 ŁYŻKI KETCHUPU
- ŁYŻKA MAJERANKU

Piekarnik nagrzać do 220 stopni (funkcja góra-dół). Ciasto francuskie przekroić wzdłuż na 2 paski o szerokości około 15 cm. Kiełbasę pokroić na kawałki odpowiadające szerokości pasków ciasta francuskiego. Każdy kawałek kiełbasy zawinąć w jedną warstwę ciasta francuskiego, następnie pokroić na 2 cm plasterki. Nadziać je na patyczki szaszłykowe (4 plasterki na każdy szaszłyk). Ułożyć na blaszce wyłożonej papierem i posypać majerankiem. Piec ok 25-30 minut na złoty kolor. Podawać z ketchupem.



SALATKA Z SELERA

- SŁOIK KONSERWOWEGO SELERA KROJONEGO
- 200 G SZYNKI W KOSTCE
- 200 G SERA ŻÓŁTEGO W KOSTCE
- PUSZKA ANANASA
- 3 ŁYŻKI MAJONEZU
- NATKA PIETRUSZKI

Selera odcedzić i odcisnąć. Pokroić na mniejsze kawałki i włożyć do miski. Plastry ananasa wyjąć z zalewy, pokroić w kostkę i dodać do sałatki. Dodać pokrojoną szynkę i ser. Wymieszać z majonezem i udekorować pokrojoną natką pietruszki.

